

Détecteur de Mouvement Sans Fil JA-60P

Le JA-60P est un détecteur conçu pour détecter le mouvement d'un corps humain dans un espace donné. Le traitement digital assure une immunité aux fausses alarmes et une remarquable stabilité. Le JA-60P utilise un protocole de radiocommunication sophistiqué avec un haut niveau de protection des données. Le détecteur exécute régulièrement un test automatique et reporte sa condition au système pour une supervision complète.

Le capteur de pression intégré déclenche une alarme à la moindre tentative de toucher le détecteur. Un mode de test automatique rend l'installation de l'appareil plus efficace.

Caractéristiques

méthode de détection	double capteur PIR avec traitement digital
alimentation	3 V - 2 piles AAA 1,5V
durée des piles	environ 1 an
hauteur d'installation	de 2 à 2,5 mètres
couverture	12m / 120° (avec un objectif basique)
vitesse de détection	de 0,1 m/s à 4 m/s
période de démarrage	60 secondes
portée	max. 100 m (espace dégagé)
respecte la norme	EN 50131-1 classe 2
environnement	utiliser en intérieur, de -10 à +40°C

Installation

En utilisant le support fourni, le détecteur JA-60P peut être installé sur un mur ou dans un coin. La hauteur d'installation recommandée est de 2 à 2,5 mètres au-dessus du sol. Le détecteur couvre une distance allant jusqu'à 12 mètres avec un angle de détection de 120°. Ne pas placer le détecteur près d'un conduit de ventilation ou près d'un objet qui change souvent de température. Le JA-60P ne doit pas être placé près d'un appareil qui génère un fort signal électromagnétique (transmetteurs ou régulateurs etc.). Éviter les emplacements ayant une forte circulation d'air.

- Attacher le support avec les deux vis fournies, tout en étant sûr que la flèche à l'intérieur pointe vers le haut. Serrer les vis fermement tout en étant sûr que la fixation n'est pas courbée.
- Encastrer le détecteur au complet (boîtier fermé). Chaque onglet doit s'enclencher. Vérifier que le détecteur est fixé fermement.
- Ouvrir le boîtier du détecteur (presser les deux côtés situés au premier tiers du boîtier en partant du haut).

Enregistrement du détecteur au système

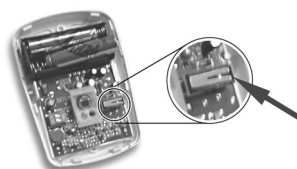
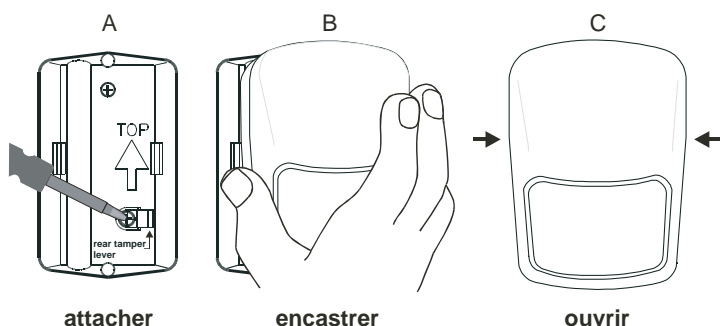
Etudier le manuel d'installation du récepteur pour apprendre comment enregistrer le détecteur. Installer les deux piles AAA fournies dans le détecteur (la polarité est indiquée dans le détecteur) et le laisser ouvert. Le détecteur va générer un signal d'enregistrement après que les piles soient installées. La Lumière sur le détecteur va rester allumée pendant environ 60 secondes, indiquant qu'il est en mode démarrage.

Test du détecteur

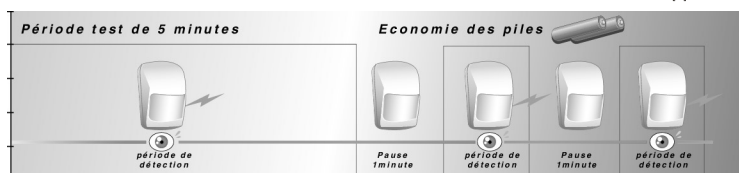
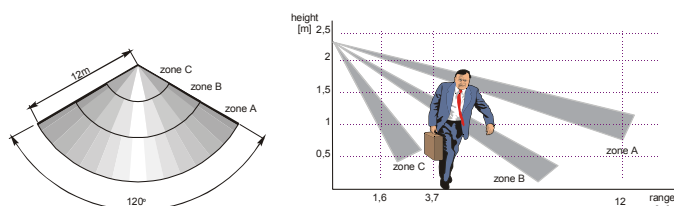
Attacher le boîtier détecteur et attendre que la lumière s'éteigne. A partir de ce moment le détecteur sera en mode test pendant 5 minutes et chaque mouvement détecté sera indiqué par la lumière du détecteur.

Confirmer que le détecteur couvre la zone que vous souhaitez protéger (voir diagramme). Si vous avez besoin de couvrir une autre zone (long couloir), vous pouvez obtenir un détecteur supplémentaire chez votre distributeur.

Cinq minutes après que le boîtier soit fermé, le détecteur entrera automatiquement en mode normal et la lumière s'éteint (préservation des piles). Ouvrez et fermez le boîtier du détecteur pour reprendre le mode test pendant 5 minutes supplémentaires si nécessaire.



Après avoir réglé les récepteurs en mode apprentissage, lorsque vous insérez la deuxième pile, il vous faut appuyer sur le ressort comme indiqué ci-contre. Puis remettre le couvercle.



Mode d'opération normal du détecteur

En mode d'opération normal, le détecteur de mouvement conserve l'énergie des piles. Le détecteur n'indique plus la détection par une lumière. Il bloque le capteur pendant une période de 5 minutes après une détection. Ce qui veut dire que lorsqu'un utilisateur bouge régulièrement dans une zone de détection le détecteur transmettra un signal uniquement toutes les 5 minutes. Mais quand l'utilisateur quitte la surface, le détecteur sera prêt pour une détection instantanée 5 minutes après le dernier signal. Ce système prolonge la durée des piles de manière significative.

Note: le détecteur est toujours prêt à envoyer un signal si quelqu'un essaie de toucher le détecteur.

Remplacement des piles

Avant de changer les piles, le récepteur doit être dans le mode qui autorise l'ouverture du détecteur (Mode Utilisateur ou Mode programmation).

N'utiliser que des piles alcalines AAA de qualité. Après l'installation des nouvelles piles la lumière va s'allumer pendant 60 secondes (test auto). Attacher le boîtier du détecteur et attendez que la lumière s'éteigne. A partir de ce moment le détecteur sera en mode test et chaque mouvement détecté sera indiqué par un flash du détecteur. Cinq minutes après que que le boîtier soit fermé, le détecteur va entrer en mode normal et l'indicateur lumineux s'éteint (économie des piles).

Déclaration de conformité

NOM DU DEMANDEUR : PACOJE
(fabricant, mandataire, ou personne responsable de la mise sur le marché de l'équipement)
Adresse : 91 Bd Flandrin - 75116 - Paris - France
Téléphone : 01 47 04 67 02 - Télécopie : 01 47 04 67 05

IDENTIFICATION DU PRODUIT
Nature : Emetteur
Marque : GENERATION HIGH-TECH
Référence commerciale : JA-60P
Type : Détecteur de Mouvement

Je soussigné,
NOM ET QUALITÉ DU SIGNATAIRE : KARSENTI - Directeur commercial

Déclare sous son entière responsabilité que le produit décrit ci-dessus est en conformité avec les exigences essentielles applicables de la directive 1999/5/CE :

Article 3.1a : (protection de la santé et sécurité des utilisateurs)
(normes sécurité électrique appliquées : IEC 60 065/1998)
Article 3.1b : (exigence de protection en ce qui concerne la compatibilité électromagnétique) (normes CEM appliquées : ETS 300 683/1997)
Article 3.2 : (utilisation efficace du spectre radio-électrique, de façon à éviter les interférences dommageables) (normes RADIO appliquées : EN 300 220/1997)

Date : 26/11/2002
Signature :



91, boulevard Flandrin
75116 Paris
France
tel.: + 33 (0)1 47 04 67 02
fax: + 33 (0)1 47 04 67 05
pacoje@pacoje.com