

JA-82ST Bezdrátový kombinovaný detektor kouře a teploty

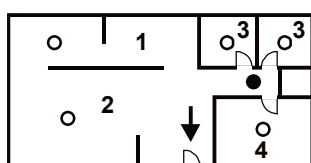
Výrobek je bezdrátovým komponentem systému OASIS firmy JABLOTRON ALARMS. Slouží k detekci požárního nebezpečí v komerčních nebo bytových interiérech. Není určen pro instalaci do průmyslového prostředí. Detektor komunikuje bezdrátově a je napájen ze tří alkalických baterií AA 1,5V.

Sestává ze dvou samostatných detektorů – optického detektoru kouře a teplotního detektoru. Optický detektor kouře pracuje na principu rozptýleného světla a je velmi citlivý na větší částice, které jsou v hustých dýmech, méně citlivý je na malé částice vznikající hořením kapalin, jako je například alkohol. Proto je vestavěn i detektor teplot, který má sice pomalejší reakci, ale na požár vyvíjející rychle teplo s malým množstvím kouře tento detektor teplot reaguje podstatně lépe. Mikroprocesor provádí digitální analýzu těchto veličin, což výrazně zvyšuje odolnost vůči falešným poplachům.

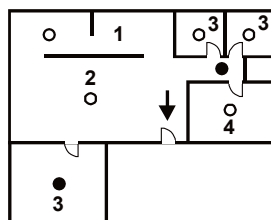
Pokrytí prostoru a umístění detektoru

Kouř se přenáší do detektoru prouděním vzduchu - musí být proto namontován tak, aby kouř do detektoru proudil například po stropě. Je vhodný do obytných objektů, ale nevhodný do volného prostoru nebo venkovního prostředí. Není vhodný také tam, kde se kouř může před detekcí rozptýlit na velkou plochu, zvláště pod vysokými stropy (nad 5 m) – kouř pak nedosáhne k detektoru.

V bytech musí být detektor vždy umístěn v části vedoucí k východu z bytu (úniková cesta) viz Obrázek 1. Jedná-li se o byt s podlahovou plochou větší než 150 m², musí v něm být umístěn další detektor v jiné vhodné části bytu viz Obrázek 2.



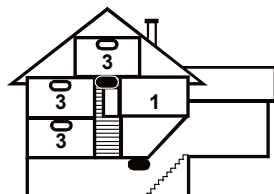
Obrázek 1



Obrázek 2

- 1-kuchyň
- 2-obývací pokoj
- 3-ložnice
- 4-dětský pokoj

- - Minimální pokrytí detektorů
- - Doporučené pokrytí detektorů



Obrázek 3

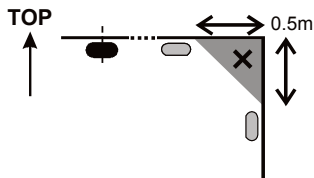
Ve větších objektech je doporučeno umístění dalších detektorů v místnostech, kde se spí a v místnostech se zvýšeným rizikem vzniku požáru viz Obrázek 3.

Umístění pod rovnými stropy

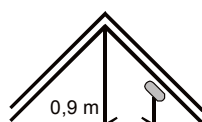
Pokud je to možné, umístěte detektor do středu místnosti. Z důvodu možné existence chladné vrstvy u stropu **nesmí být detektory zapuštěny do stropu. Nikdy ale neumísťujte detektor do rohu místnosti** (dodržte vzdálenost alespoň 0,5 m od rohu) viz Obrázek 4.

Umístění pod šikmými stropy

Pokud nemá strop vhodnou rovnou plochu pro montáž (např. místnost pod hřebenem střechy) lze detektor instalovat dle Obrázek 5.



Obrázek 4



Obrázek 5

- střed místnosti, nejlepší umístění
- možné umístění

Stěny, přepážky, zátarasy, příhradové stropy

Detektor nesmí být montován blíže jak 0,5 m od jakýchkoliv zdí nebo přepážek. Pokud je místnost užší než 1,2 m, potom musí být detektory montovány uvnitř střední třetiny šířky. V případě, že jsou místnosti rozděleny na sekce pomocí zdí, přepážek nebo skladovacích regálů dosahujících do 0,3 m od stropu, na přepážky se pohlíží stejně, jako kdyby dosahovaly až ke stropu, a sekce se považují za samostatné místnosti. Ve všech směrech pod detektorem se musí udržovat volný prostor alespoň 0,5 m. Jakékoliv nepravidelnosti stropu (jako je nosník),

kteří mají rozměry větší než 5 % výšky stropu, jsou považovány za stěnu a platí vše výše uvedené.

Ventilace a pohyb vzduchu

Detektory nesmí být namontovány přímo u přívodu čerstvého vzduchu například z klimatizace. Je-li vzduch přiváděn perforovaným stropem, nesmí strop být perforován na poloměru alespoň 0,6 m okolo každého detektoru.

Detektor tedy neumísťujte:

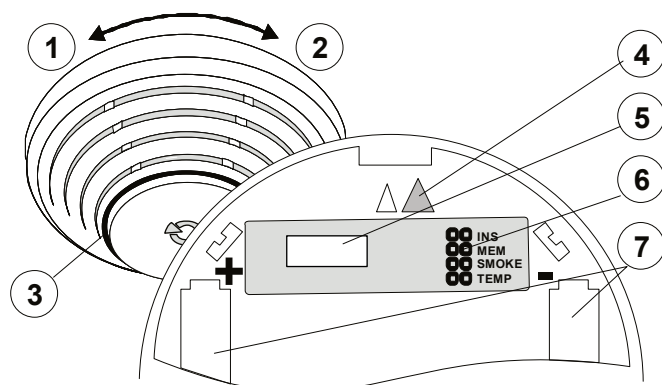
- tam, kde špatně proudí vzduch (výklenky, rohy, vrcholy střech tvaru A apod.)
- tam, kde se práší, kouří cigarety nebo se vyskytuje pára
- v místech, kde intenzivně proudí vzduch (blízkost větráků, tepelných zdrojů, vyústění vzduchotechniky, průduchů apod.)
- v kuchyních a vlhkých prostorách (pára, kouř a mastné výpary mohou způsobit falešné poplachu nebo poruchy detekce).
- vedle zářivek (elektrické rušení může vyvolat falešný poplach)
- v místech velkého výskytu drobného hmyzu

Upozornění: Nejčastější příčinou nežádoucí aktivace bývá nevhodné umístění detektoru.

Podrobnější pokyny k instalaci jsou uvedeny v ČSN TS 54-14 a ČSN 342710.

Instalace

Detektor je určen pro montáž proškoleným technikem s platným certifikátem výrobce. Dbejte doporučených postupů z předchozích odstavců.



Obrázek 6: 1 – uvolnění detektoru; 2 – upevnění detektoru; 3 – optická signalizace stavu; 4 – orientační šipka pro nasazení; 5 – sériové číslo; 6 – konfigurační propojky; 7 – prostor pro vložení baterií

1. Otevřete kryt detektoru, pootočením doleva oproti základně(1)
2. Přišroubujte základnu na zvolené místo.
3. Nastavte konfigurační propojky (6) podle tabulky dále:
4. Dále se řiďte instalačním manuálem ústředny. Základní postup:
 - a. Na ústředně zapnete režim učení.
 - b. Vložením poslední baterie do detektoru se vyšle učicí kód do systému – vyslání je potvrzeno krátkým bliknutím signálky (3).
 - c. Na ústředně je naučení potvrzeno rozsvícením kontrolky „A“ na klávesnici systému u příslušné pozice.
5. Nasadíte detektor na základnu. Lze jej nasadit pouze v jedné poloze která je vyznačena šipkami (4) na obou dílech. Detektor zajistíte pootočením doprava (2).

Poznámka: Naučení detektoru do systému je možné i zadáním sériového čísla (5) programem O-Link. (Zadáva se posledních 8 číslic uvedených pod čárovým kódem).

Nastavení detektoru

V programu **O-Link**, v kartě **Periferie**, a nastavovacími propojkami v detektoru lze nastavit jeho vlastnosti.

Volbou **Reakce** v kartě **Periferie** lze nastavit typ reakce, kterou systém bude reagovat na aktivaci naučeného detektoru.

Propojky na desce přímo v detektoru určují další vlastnosti:

1	ON	Okamžitý poplach	3	OFF	kouř (ČSN EN 54-7) nebo teplota (ČSN EN 54-5)
	OFF	Požární poplach	4	OFF	
2	ON	paměť zapnuta	3	ON	pouze kouř (ČSN EN 54-7) (ne teplota)
	OFF	paměť vypnuta	4	OFF	
1	00	INS	3	OFF	pouze teplota (ČSN EN 54-5) (ne kouř)
2	00	MEM	4	ON	
3	00	SMOKE	3	ON	Kouř a zároveň teplota (obě podmínky současně)
4	00	TEMP	4	ON	

1: INS určuje zda detektor při aktivaci vyšle **požární signál = FIRE** (ústředna vyvolá poplach bez ohledu na to zda je zajištěno nebo odjištěno). V pozici **INS detektor vyvolá poplach pouze pokud je ústředna zajištěná (ve stavu střežení)** (používá se tam, kde se při běžném provozu může vyskytnout kouř – krb, cigarety apod.). Pozor – v poloze INST systém nehlídá požární nebezpečí je-li odjištěno. *Propojka má význam pouze při použití s ústřednou Oasis a nastavenou reakcí NATUR. Je-li v ústředně detektoru nastavena jiná reakce, nebo používáte detektor s přijímačem UC-8x nebo AC-8x nemá propojka význam na reakci přijímače.*

Upozornění: V nastavení INS nelze detektor považovat za požární, pokud je systém odjištěn. Toto nastavení zcela zruší indikaci na detektoru. Indikace je pouze na ústředně, pokud je ústředna zajištěna na stav střežení.

2: MEM Paměť poplachu: Zapíná a vypíná se pomocí DIPu 2 dle tabulky. V případě zapnuté paměti události při poplachu signálka indikuje aktivaci detektoru i po vyvětrání. Indikaci lze ukončit stiskem tlačítka (platí pro nastavení FIRE).

3 a 4 SMOKE,TEMP: Nastavení funkce optického a teplotního detektoru

Optický detektor: Po vniknutí kouře do detektoru během analýzy jako předpoplach blikají LED. Pokud zakouření trvá, je spuštěn akustický poplach. (popis indikace platí pro nastavení FIRE)

Teplotní detektor: Signalizace probíhá shodně s optickým detektorem.

Požární poplach

Optický detektor: Po vniknutí kouře do detektoru bliká detektor červeně a vysílá signál.

Teplotní detektor: Pokud teplota dosáhne stanovených mezí bliká detektor červeně a vysílá signál.

Paměť poplachu: V případě zapnuté indikace paměti poplachu signálka indikuje pomalým blikáním aktivaci detektoru i po vyvětrání po dobu 30 minut. Indikaci lze též ukončit aktivací sabotážního senzoru krátkodobým sejmutím (pootočením) detektoru.

Poznámka: Zapnutí této funkce je vyžadováno normou.

Sabotážní poplach: V případě sejmutí detektor vysílá sabotážní signál.

Testování a údržba detektoru

Funkci detektoru lze ověřit testovacím sprejem. Test by měl být prováděn 1x za 30 dní. Povrch detektoru je nutné pravidelně čistit od prachu a pavučin, jiná údržba není nutná.

Pozor: detektor nikdy netestujte rozděláváním ohně v objektu.

Výměna baterií v detektoru

Pokud se přiblíží vybití baterií, tento stav detektor automaticky reportuje. Slabá baterie je indikována současně krátkým bliknutím každých 30 s. Před výměnou baterií v detektoru musí být systém přepnut do režimu Servis (jinak by došlo k vyhlášení sabotážního poplachu). Je nutné vždy vyměnit všechny tři baterie současně a použít stejný typ od stejného výrobce. Po vložení baterií se automaticky provádí autotest, kdy se kontroluje napětí baterií, zjišťuje se stav detektoru a informace je odeslána na ústřednu.

Indikace poruchy

Detektor kontroluje svou funkčnost. Pokud zjistí závadu, zůstane jeho signálka rychle blikat po dobu 1 minuty a dále třemi krátkými bliknutími každých 30 s. V takovém případě vyjměte baterie na 1 minutu a pak je znovu založte. Pokud se cca po 1 minutě signálka opět rozblíká, předejte detektor do servisu.

Technické parametry

Napájení	3 ks alkalické baterie AA 1,5V; 2,4Ah)
Typická životnost	cca 3 roky
Komunikační frekvence	868,5 MHz, protokol OASIS
Komunikační dosah	cca 300 m (volný terén)
Rozměry	průměr 126 mm, výška 50 mm
Detekce kouře	optický rozptyl světla
Citlivost detektoru kouře	$m = 0,11 \div 0,13$ dB/m dle ČSN EN 54-7
Detekce teplot	třída A2 dle ČSN EN 54-5
Poplachová teplota	+60 °C až +70 °C
Rozsah pracovních teplot	-10 až +70 °C
Splňuje	ČSN EN 54-5, ČSN EN 54-7, ČSN EN 54-25
Dále splňuje	ČSN ETSI EN 300220, ČSN EN 50130-4, ČSN EN 55022, ČSN EN 60950-1
Podmínky provozování	ČTÚ VO-R/10/04.2012-7

CE 1293-CPD-0250

Výrobek je navržen a vyroben ve shodě s na něj se vztahujícími ustanoveními: Směrnice 2011/305/EU, Nařízení vlády č. 426/2000Sb. a 481/2012Sb. je-li použit dle jeho určení. Originál prohlášení o shodě je na www.jablotron.cz v sekci poradenství



Poznámka: Výrobek, ačkoliv neobsahuje žádné škodlivé materiály, nevyhazujte do odpadků, ale předejte na sběrné místo elektronického odpadu. Podrobnější informace na www.jablotron.cz.

JABLOTRON
CREATING ALARMS

JABLOTRON ALARMS a.s.
Pod Skalkou 4567/33
46601 Jablonec nad Nisou
Tel.: 483 559 911
Fax: 483 559 993
Internet: www.jablotron.cz