

# Sada centrálního zamykání CL-306FL – verze pro Škoda Felicia

## 1. Popis

Sada centrálního zamykání CL-306FL je 4-dveřová souprava, která je určena pro dodatečnou montáž do vozů Škoda Felicia, bez potřeby vrtání do dveří či jiných úprav. Je vhodná do vozů, kde se neuvažuje o montáži klasického autoalarmu, ale je zájem o dálkové ovládání dveří. CL-306FL však lze využít také jako jednoduchý alarm.

Centrální zamykání lze ovládat **dálkovým ovladačem** s radiovým plovoucím kódem (v sadě jsou 2 ks ovladačů RC-40) nebo **klíčkem ze dveří řidiče, případně spoujezdce**. K přijímači lze naučit max. 4 ovladače.


K soupravě je možné napojit motor pro ovládání uzamčení 5.dveří **CL-25FEL** nebo trhačí servomotor pro ovládání odsokku 5. dveří **SF-12** (servomotor je nutné napojit přes pomocné relé).

Souprava se skládá z řídicí jednotky CL-305, dále z 2 ks 5-vývodového serva s držákem do dveří řidiče a spolujezdce, 2 ks 2-vývodových serv s držákem do zadních dveří, kabelového svazku a příslušenství.

Servomechanismy se vyznačují velkou posuvnou silou, jejich soukolí se díky provedení se spojku neprotáčí při zamykání či odemykání klíčkem, takže není třeba překonávat zvýšený odpor jako je tomu u serv bez spojky.

## 2. Technické parametry

napájecí napětí jmenovité	12 V ss
napájecí napětí provozní	9 až 15 V ss
napájecí proud klidový	6 mA
frekvence - vysílač, přijímač	433,92 Mhz, plovoucí kód
baterie dálkového ovladače	alkalická, typ BAT-6 (6V DC)
výstup pro směrová světla	2x12V/max. 5A
napájecí proud při funkci 0,3s	proud.impuls max.14A po dobu
nutná prodleva mezi cykly	žádná (do 10 cyklů po sobě)
posuv táhla SVM	max. 18 mm
tlačná a tažná síla SVM	min. 30 N
rozsah pracovních teplot	-30 až +85°C
životnost	min. 100.000 cyklů

Mechanická část výrobku je shodná s typem schváleným MDS ČR dle osvědčení o technické způsobilosti výstroje a součástí vozidel č. 1281 a je oprávněna užívat značku **8SD**. Jednotka CL-305 je homologována dle předpisu EHK č.010.02, udělena  10R - 02 4009 homologační značka

*Poznámka: Výrobek, ačkoliv neobsahuje žádné škodlivé materiály, nevyhazujte do odpadků, ale předejte prodejci nebo přímo výrobci.*



## 3. Montáž

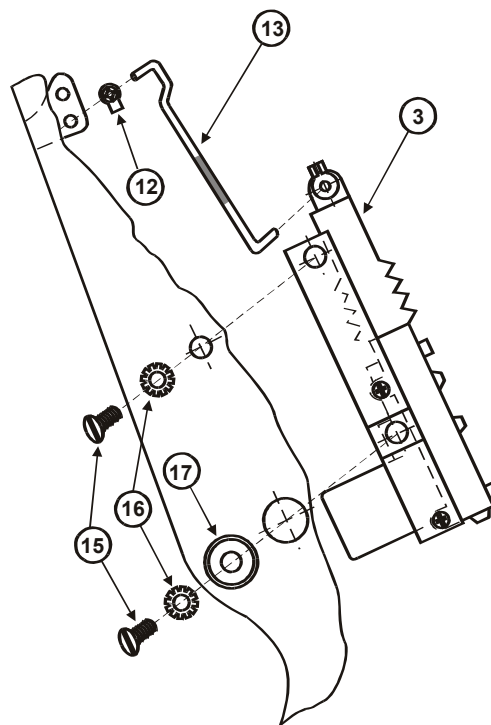
Pro snadnou montáž jsou barevně značena serva a spojovací táhla podle jednotlivých dveří.

### 3.1. Přední dveře **LEVÉ PŘEDNÍ - ČERVENÉ** **PRAVÉ PŘEDNÍ - ŽLUTÉ**

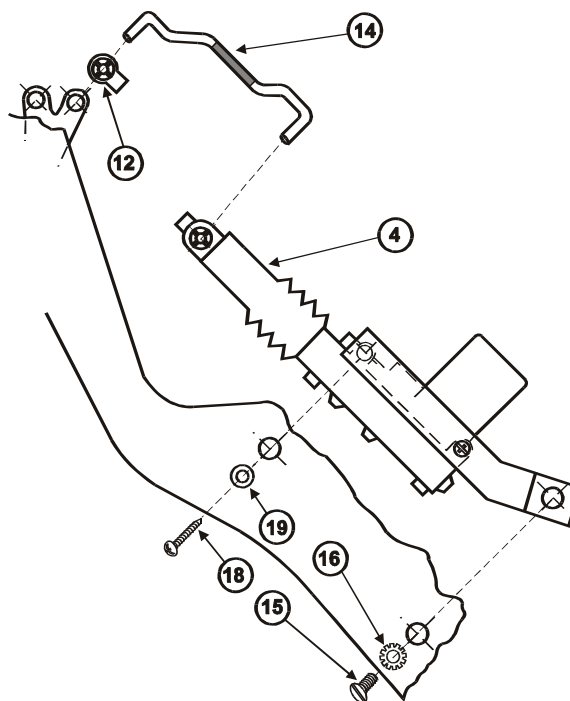
- odkryjte čalounění dveří a krycí fólii, odšroubujte a odsuňte bokem plastový kryt zámku
- do otvoru v páčce mechanismu zámku zatlačte směrem k sobě plastovou koncovku táhla (poz. 12)
- na servo příslušné barvy nasadte spojovací táhlo (poz. 13)
- celek vložte do dveří a nasadte druhý konec spojovacího táhla do plastové koncovky na zámku (poz. 12)
- přišroubujte servo s držákem dvěma šrouby M6x10 a vějířovými podložkami (poz. 15, 16) u spodního velkého otvoru použijte navíc vystředovací podložku Ø 6/22 (poz. 17)
- ručně ověřte souběžný chod serva a zámku (zámek odblokujte)

### 3.2. Zadní dveře **LEVÉ ZADNÍ - ZELENÉ** **PRAVÉ ZADNÍ - MODRÉ**

- odkryjte čalounění dveří a krycí fólii, odšroubujte a odsuňte bokem plastový kryt zámku
- do otvoru v páčce mechanismu zámku zatlačte směrem k sobě plastovou koncovku táhla (poz. 12)
- na servo příslušné barvy nasadte spojovací táhlo (poz. 14)
- celek vložte do dveří a nasadte druhý konec spojovacího táhla do plastové koncovky na zámku (poz. 12)
- přišroubujte servo s držákem ve spodní části šroubem M6x10 s vějířovou podložkou (poz. 15, 16) a v horní části samořezným šroubem Ø 4x20 s podložkou Ø 4/12 (poz. 18, 19), čímž se zároveň stáhne servo s držákem
- ručně ověřte souběžný chod serva a zámku (zámek odblokujte)



obr.1 montáž serva v levých předních dveřích



obr.2 montáž serva v levých zadních dveřích

### 3.3 Řídicí jednotka:

- umístěte řídicí elektroniku pod schránkou u spolujezdce (tu vyjměte ven), a to tak, že ji buď přišroubujete ze spodní strany k plastu palubní desky, nebo přilepte kvalitní oboustrannou lepenkou, případně zasuňte za pěnovou výplň u zadní stěny palubovky
- Popis programování řídicí jednotky CL-305 naleznete v další části návodu.**

### 3.4. Kabelový svazek

**POZOR: nepřipojujte napájení, dokud nemáte všechny konce svazku do dveří osazeny v konektorech motorků, zkrat mezi konci by způsobil při aktivaci poruchu řídicí jednotky !!!**

- nevedou-li ze sloupků do dveří průchodky pro svazek, použijte nejlépe průchodky pro Felicii (typ průchodka FEL)
- svazek začněte vést od připevněné řídicí skříňky a to nalevo delší konce vodičů s konektory pro připojení motorků a **zemnicí vodič** s okem, který přitáhněte maticí na zemnicí tukr na levé straně nosníku řízení
- napravo vedte kratší konce vodičů s konektory pro připojení motorků
- vodič napájení vedte k pojistkové skříňce – zatím nezapojujte
- všechny vodiče vedoucí pod palubovkou vyvažte a připevněte k hlavnímu svazku vozidla, který tudy prochází
- konce do předních dveří protáhněte dále kulatým otvorem v bocích pod palubovkou a přes pryžovou průchodku do předních dveří
- konce do zadních dveří vedte pod prahy, přes sloupek a pryžovou průchodku do dveří, dbejte na to, aby svazek nebránil stahování oken
- propojte po osazení do konektorů kontakty serv a svazku stejnými barvami k sobě
- svazek vypínejte ve dveřích směrem od serv a přitáhněte pomocí vázacích pásků (poz. 20) k volným otvorům v karoserii dveří, přebytečné délky svazku stočte pod čalounění mimo dveře
- propojené konektory zafixujte ve dveřích pomocí vázacích pásků
- **černý zemnicí vodič** připojte na originální zemnicí bod – zemnicí tukr na levé straně nosníku řízení
- **červený napájecí vodič** s pojistkou 15A napojte v pojist. skříňce na trvalé napětí „30“ – šroub M6 v pravém horním rohu
- **modrý vodič KEY** - (blokuje funkci D.O. při zapnutém klíčku, poplachový vstup v režimu alarm) napojte na „15“ – v pojistkovém panelu na pozici **BF2** nebo **BF4**
- **šedý vodič DOOR** - zapojte pro funkci znovu-uzamknutí a pro funkci alarmu – pokud nebudete tyto funkce volit, nemusíte jej zapojovat. Pro zadní dveře se doporučuje použít kontakty do zadních dveří **FS-01**. Funkci znovu-uzamknutí raději nevolte, pokud zapojujete i sadu pro ovládání 5. dveří **CL-25FEL** a nemáte vyřešen kontakt otevření kufru a nebo pokud nejsou osazeny spínače na zadních dveřích (zákazníkovi by se mohla přihodit kolizní situace - uzamknutí si vlastních klíčů v kufru nebo na zadních sedadlech).
- **2x fialový vodič** - pro levou a pravou stranu směrovek napojte na vodiče v konektoru XA u nohou řidiče – X1(černo-bílý) a X2 (černo-zelený) – indikují zamknutí, odemknutí, příp. 1 min blikají při poplachu v režimu alarm

#### Doplňkové výstupy:

- **modro-bílý vodič PGM** - výstup lze nastavit do dvou režimů (IMO a KUFRR viz. níže), jeho zatížitelnost je max. 300mA, pro ovládání silových obvodů je nutné využít přídatné relé
- IMO** - slouží pro napojení přídatného imobilizačního relé, vhodný typ např. RA 12/30A. Chcete-li přerušit palivové čerpadlo, vyhledejte modro-bílý vodič, vedoucí od pojistky č. 61 směrem pod prah dveří řidiče. Přerušit startér lze u spínací skříňky, vodič červeno-černý.
- KUFRR** - při navolení tohoto režimu je možné ovládat „odskočen“ kufru po namontování sady CL-25FB, CL-25FB-GS. Výstup nelze na servo napojit přímo, ale přes relé. V tomto režimu se centrální zamykání ovládá horním tlačítkem A, tento výstup pak tlačítkem B (sepne na 0,5 s). V režimu IMO se centrální zamykání tlačítkem A zamyká a tlačítkem B odemýká.
- **žlutý vodič SIR** – výstup sirény, spíná proti zemi, max. proud 1,2A. Lze jej využít pro potvrzování při ovládání (1x při zamknutí, 2x při odemknutí) a v režimu alarm pro signalizaci poplachu (houká 30 s).

### 3.5. Kontrola funkce

- ověřte pomocí obou dálkových ovladačů a klíčku v předních dveřích správnou funkci spínání a lehký chod serv, zkontrolujte indikaci směrovkami: 1x blikne při zamknutí, 2x blikne při odemknutí
- ověřte případně další navolené funkce
- pokud je vše v pořádku, namontujte čalounění do dveří

### 4. Učení dálkových ovladačů

Jednotka dálkového ovládání je schopna komunikovat až se čtyřmi ovladači RC-40. Při učení ovladačů je nutno naučit všechny (i dříve naučené) ovladače. Naučením nového ovladače se mažou všechny dříve naučené.

- při odemčeném vozidle odpojte pojistku napájení,
- vyčkejte 1 minutu, **zapněte klíček zapalování** a připojte zpět pojistku,
- do 30 s 3x vypněte a zapněte klíček zapalování, dlouze bliknou blinkry,
- stiskněte libovolné tlačítko z páru A, B nebo 1, 2 (podle toho, které chcete používat) D.O., naučení je potvrzeno bliknutím blinkrů,
- stisknutím libovolného tlačítka postupně naučte všechny používané ovladače,
- učení ovladačů se ukončí vypnutím klíčku zapalování (nebo uplynutím doby 120s), dlouze bliknou blinkry.

### 5. Programovatelné funkce

CL-306FB má 8 programovatelných funkcí, které jsou popsány v níže uvedené tabulce. Postup programování:

- při odemčeném vozidle a **vypnutém klíčku zapalování** odpojte napájecí napětí (pojistku),
- vyčkejte 1 minutu a připojte pojistku zpět,
- poté během 30 vteřin 5x zapněte a vypněte klíček zapalování. Vstup do programování je potvrzen bliknutím blinkrů,
- po vstupu do programování jste na nastavení prvního parametru. Nastavení parametru je signalizováno bliknutí (svítí / nesvítí). Změna se provede stisknutím tlačítka naučeného D.O.,
- přechod na další parametr se provádí krátkým zapnutím a vypnutím klíčku zapalování. Aktuální pozice je indikována počtem bliknutí blinkrů,
- programování se ukončí projitím všech parametrů a následným zapnutím a vypnutím klíčku – potvrzeno dlouhým bliknutím blinkrů (nebo uplynutím doby 120 s).

### 6. Ovládání

Centrální zamykání lze ovládat dálkovým ovladačem, nebo klíčkem v zámků předních dveří. V základním nastavení (programovatelný výstup PGM nastaven na IMO) se vůz uzamýká tlačítkem A a odemýká tlačítkem B dálkového ovladače. Pokud je programovatelný výstup PGM nastaven na funkci KUFRR, potom se vůz uzamýká a odemýká tlačítkem A. Při stisku tlačítka B je na výstupu PGM generován 0,5 s impuls, který lze použít pro odskok kufru. Je-li použita funkce alarm, je v době uzamčení tato funkce blokována.

### 7. Funkce alarmu

CL-306 Click může pracovat jako jednoduchý autoalarm. Pokud je parametr ALARM nastaven na **ano**, pak začnou být vstupy DOOR a KEY 30 vteřin po uzamčení vozidla sřeženy. Jejich aktivace způsobí okamžitý poplach (30 s houkání sirény a 1 min. blikání blinkrů). Probíhající poplach je možno ukončit odemčením vozu dálkovým ovladačem. Pokud využíváte funkci jednoduchého alarmu, pak bude při uzamčení dálkovým ovladačem a následném odemčení klíčkem spuštěn poplach. Pokud v době uzamčení došlo k poplachu, pak při odemýkání vozu siréna třikrát houkne a bliknou blinkry.

### 8. Údržba

Elektronika dálkového centrálního zamykání nevyžaduje žádnou údržbu. Kontrolujte však alespoň jednou za 3 měsíce, zda mechanismy zámků dveří pracují lehce. Před (a po) zimě mechanismy zámků promažte. Zabrání tím případnému zničení.

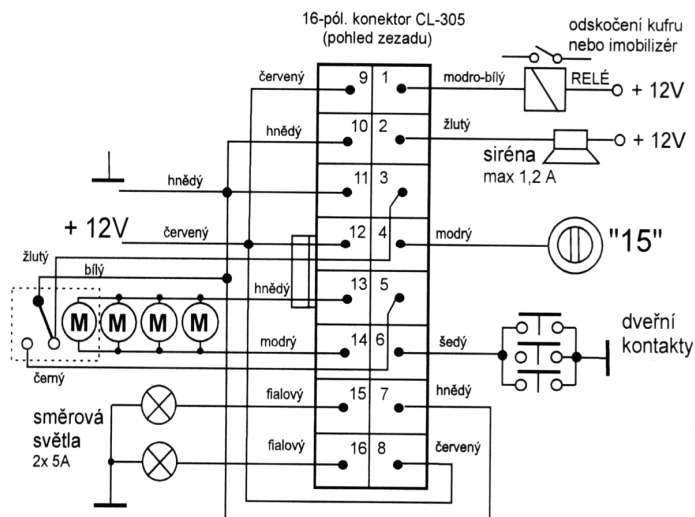
Životnost kvalitní baterie v dálkovém ovladači je přibližně 1 rok. Jestliže se bude zkracovat pracovní dosah ovladače, baterii vyměňte (typ BAT-6).

### 9. Seznam dílů soupravy

1. Řídicí jednotka D.O. CL-305	1 ks
2. Dálkový ovladač RC-40	2 ks
3. Servo 5-vývodové SVM-5N s držákem	2 ks
4. Servo 2-vývodové SVM-2N s držákem	2 ks
5. Kabelový svazek	1 ks

#### V SÁČKU:

12. Plastová koncovka táhla	4 ks
13. Spojovací táhlo přední	2 ks
14. Spojovací táhlo zadní	2 ks
15. Šroub zápuštná hlava M6x10	6 ks
16. Podložka vějířová Ø 8	6 ks
17. Podložka tvarovaná 6/22	2 ks
18. Šroub samořezný Ø 4x20	2 ks
19. Podložka Ø 4/12	2 ks
20. Vázací pásek 100 mm	18 ks



Obr. 3 Schéma elektrického zapojení jednotky centrálního zamykání CL-305

### Programovací tabulka:

Pozice	Funkce	Blinkry		Popis
		nesvítí	svítí	
1.	Centrální zamykání	<b>ELEC</b>	PNEU	Ponechte ve výrobním nastavení.
2.	WIND	<b>ne</b>	ano	Ponechte ve výrobním nastavení.
3.	DLCK	<b>ne</b>	ano	Ponechte ve výrobním nastavení.
4.	DUNL	<b>ne</b>	ano	Ponechte ve výrobním nastavení.
5.	REARM	<b>ne</b>	ano	Funkce znovuuzamčení po 60 s, pokud po odemčení nedojde k otevření dveří či zapnutí klíčku zapalování.
6.	CHIRP	<b>ne</b>	<b>ano</b>	Uzamčení a odemčení signalizováno výstupem SIR.
7.	PGM	<b>IMO</b>	KUFR	Volba výstupu PGM pro funkci IMO nebo odskok kufru.
8.	ALARM	<b>ne</b>	ano	Zapnutí funkce alarmu.

**POZOR : změnou parametrů 1 – 4 dojde k poškození motorů C.Z. !!!**

