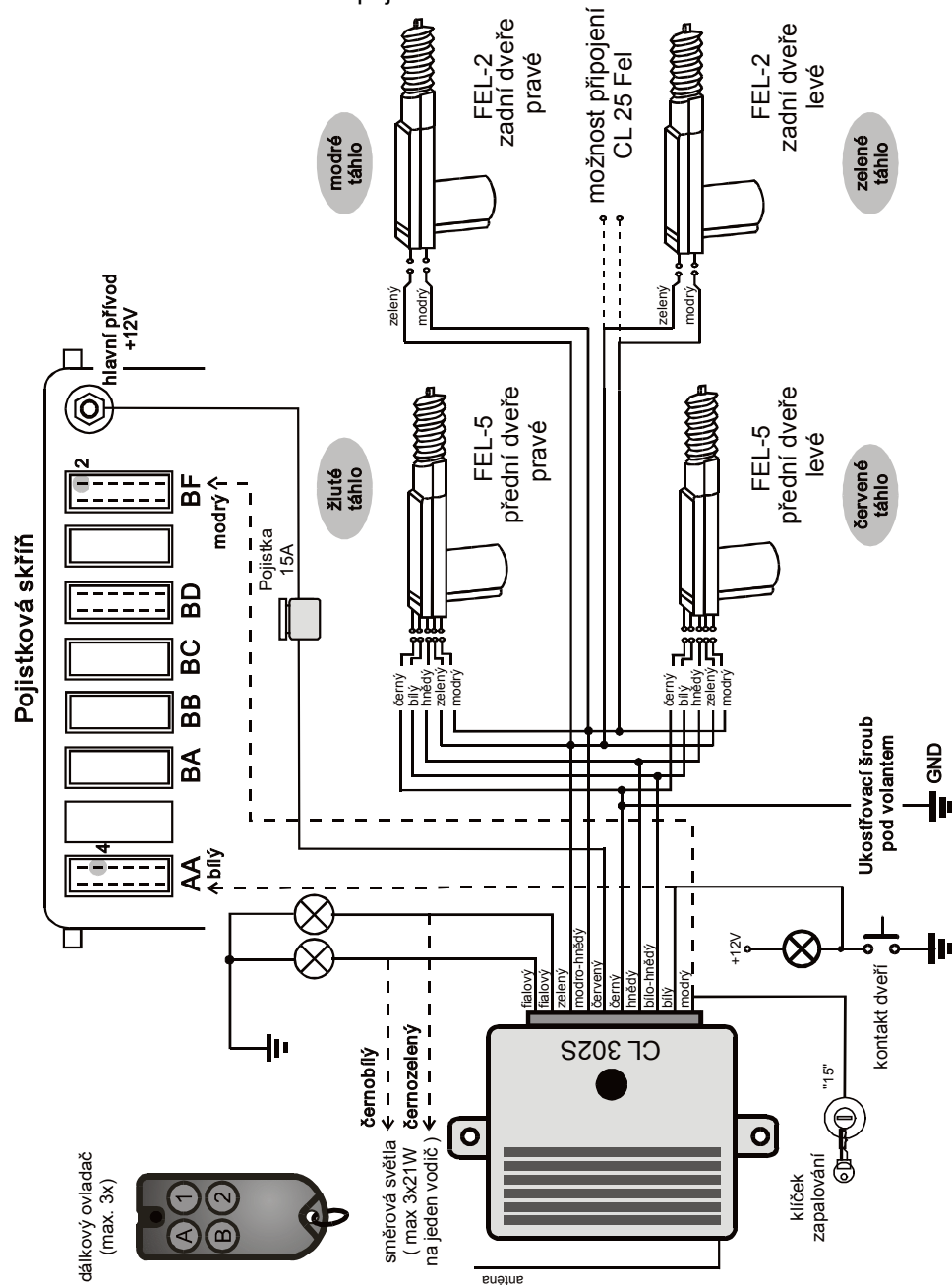


Obr.3 Schéma elektrického zapojení



## Centrální zamykání s dálkovým ovládáním CL-302FL

CL-302FL je snadno aplikovatelný a spolehlivý systém centrálního zamykání dveří, s dálkovým ovládáním, určený pro vůz Felicia. Instalace systému využívá montážních otvorů na vozidle a provádí se bez vrtání. Jednotka CL-302S je řízena radiovým signálem chráněným speciálním „plovoucím“ kódem (tzn. že po každém odemknutí nebo uzamknutí mění vysílač i přijímač svůj kód) a funkcí ANTISCAN (tzn. odolnost vůči vyhledávání kódu). Tím je zajištěna vysoká bezpečnost ve srovnání s jinými systémy. Proti odemknutí vozidla nedopatřením je CL-302FL vybaven volitelnou funkcí znovuuzamčení (pokud do jedné minuty po odemknutí nejsou otevřeny dveře, vozidlo se opět uzamkne). Rovněž je blokováno nežádoucí uzamknutí za jízdy. Řídící jednotka CL-302S přímo ovládá servopohony zámků dveří. Kromě dálkového ovládání systém umožňuje ovládat dveře také klíčkem nebo zajišťovacím táhlem z dveří řidiče a spolujezdce. Motory jsou vybaveny originálně řešenou spojkou, která umožňuje pohyb bez překonávání odporu elmag. pole v motoru. Systém lze v budoucnu rozšířit o motor ovládající páte dveře vozu (CL 25 Fel).

### Technické parametry

Napájecí napětí	11-15 Vss
Odběr proudu v klidovém stavu	8 mA
Předřadná pojistka	15 A
Pracovní dosah dálkového ovladače	až 20 m
Pracovní kmitočet	433,92 MHz
Kódování	digitální, plovoucí kód, max. 3 ovladače
Ovladač	RC-40
Použitý přijímač typ	REC-5
Výstupní signál pro serva	impulsy 12 V, max. 14 A, délka 0,3 s
Výstup pro směrová světla	2 x 12 V/max. 5 A
Baterie dálkového ovladače	alkalická - typ BAT 6 (L1016)
podmínky provozování	ČTÚ GL 30/R/2000

Výrobek je shodný s typem schváleným MD ČR č.v. 1141.

Jablotron s.r.o. tímto prohlašuje, že toto centrální zamykání CL-302FL je ve shodě se základními požadavky a dalšími příslušnými ustanoveními směrnice 1999/5/ES (NV č. 426/2000Sb.). Originál prohlášení o shodě je na [www.jablotron.cz](http://www.jablotron.cz) v sekci poradenství.



### Instalace

#### Montáž servomotorů

Centrální zamykání CL 302FL je vybaveno sadou speciálních motorů s konzolí, umožňujících přímou montáž ve dveřích bez nutnosti vrtání a demontáže zámků. Spojovací táhla jsou natvarována do konečné polohy a jsou pro montáž shodně s motorem barevně rozlišena (obr.3). Po sejmutí čalounění a krycí fólie v předních dveřích odsuňte bokem plastový kryt zámku. Zadní dveře jím nejsou osazeny. Do volného otvoru na mechanismu zámku (obr.1 a 2) vmáčkněte ve směru k sobě plastovou koncovku a táhlo příslušného barevného označení do ní nasadte a zajistěte. Druhý konec táhla upevněte k motoru a ten přichyťte do dveří spojovacím materiálem dle obr. 2. Ručně ověřte lehkost chodu motoru a zámku.

#### Montáž kabeláže a řídicí jednotky

Základní umístění řídicí jednotky CL-302S se nachází v místě pod palubní skříňkou u spolujezdce. Lze ji přichyťt metrickými šrouby ke spodní části přístrojové desky, nebo použít k připevnění (po důkladném odmaštění) oboustranného samolepicího polštářku. Kabeláž přichyťt k stávající instalaci pod palubní deskou, ve dveřích použijte k uchycení zdrhovacích pásků v místech s originálními otvory na vnitřním plášti dveří. Kabeláž jdoucí k motorům je dostatečně dlouhá, přebývající část můžete vyvázat a vložit do otvorů v dveřních sloupcích.

## Popis zapojení vodičů

<b>modrý</b>	+12V při zapnutém klíčku zapalování (15). Signál zabraňuje náhodnému uzamknutí za jízdy (je-li vodič nezapojen, lze ovládat i za jízdy). Doporučené zapojení je na skříňce zapalování (konektor 15) nebo v pojistkové skříňce zkratovací propojkou na vodič jdoucí z pozice 2 konektoru BF
<b>bílý</b>	vstup spínačů dveří (spínajících na kostru). Signál je využíván funkcí znovuuzamčení vozu. Doporučujeme instalovat dveřní kontakty na všechny dveře automobilu (spínače FS 01). Vodič napojte v pojistkové skříňce zkratovací propojkou na konektor AA pozice č.4. Pokud tato pozice byla výrobcem změněna, doporučujeme připojení na hnědobílý vodič v kabelovém svazku jdoucím podlahou od řidiče do zadní části vozu - pozice YB6. Trvalým spojením s kostrou (GND), je funkce znovuuzamčení vyřazena.
<b>bílo-hnědý hnědý</b>	vstupy informující o poloze zámků. Signál z přepínacích kontaktů motorů FEL-5. Reagují na spojení s kostrou vozu (negativní ovládání).
<b>černý</b>	kostra (GND) - připojte na originální kostřicí bod automobilu. Vodič připojte kabelovým okem na jeden z kostřicích šroubů na bocích nosníku volantu
<b>červený</b>	trvalé napájení +12V (pojistka 15A). Doporučené připojení je kabelovým okem na hlavní přívod pojistkové skříňce.
<b>modro-hnědý zelený</b>	výstupy pro napájení servomotorů FEL-5 a FEL-2, případně i CL 25 FEL určeného pro doplňkovou montáž na 5-té dveře vozu.
<b>2x fialový</b>	výstupy pro směrová světla - slouží k signalizaci odemknutí a zamknutí. Vodiče připojte na levou a pravou větev směrových světel. Zapojení lze provést u konektoru XA pod plastovým krytem levého sloupku u nohou řidiče, nebo u sdruženého přepínače pod volantem. Barva vodičů je černobílá a černozeleň. Na pořadí nezáleží.

### Poznámka :

*Krátký vodič vycházející přímo z jednotky CL-302S je anténa. Její poloha má vliv na dosah dálkového ovládání. Vhodné je umístění pod palubní desku směrem k oknu.*

### První zapnutí a testování

Pečlivě přezkontrolujte propojení všech kabelů. Zapojte pojistku 15A na červeném kabelu a připojte baterii. Funkčnost centrálního zamykání ověřte ručně (klíčem v zámku předních dveří), pak vyzkoušejte funkčnost dálkového ovládání.

## Ovládání

Stiskem tlačítka (jednoho z tlačítek) dálkového ovladače systém zamknete nebo odemknete (záleží na předchozím stavu). Zamknutí je signalizováno jedním, odemknutí dvěma bliknutími směrových světel. K zamknutí nedojde, je-li zapnuto zapalování (podmínkou je zapojení modrého vodiče).

Nejsou-li do jedné minuty po odemknutí otevřeny některé z připojených dveří, nebo není-li zapnut klíček zapalování, dojde k znovuuzamčení (pokud nebyla tato funkce při instalaci zablokována).

## Kontrola kódu, učení ovladačů

Systém pracuje tak, aby neumožnil otevření vozu, pokud není přijmutý kód jednoznačně správný. Proto se může stát, že systém nereaguje na stisknutí ovladače (např. pokud byl vyhodnocen pokus o vyhledání kódu použitím scanneru). **V takovém případě otevřete vůz klíčkem, zapněte zapalování a potom stiskněte libovolné tlačítko dálkového ovladače.** Tímto způsobem provádí zařízení v případě pochybností vícenásobnou analýzu správnosti kódu ovladače. Poté již bude systém pracovat normálně. Pokud byla analýza neúspěšná, zkontrolujte baterii v ovladači, případně ji vyměňte a proveďte novou analýzu kódu.

V základní verzi jsou s CL-302FL dodávány dva dálkové ovladače. Přijímací jednotka dokáže pracovat až se třemi ovladači. Pro přidání dalšího ovladače nebo náhradu ztraceného slouží následující postup. Vypněte klíček zapalování a vyndejte pojistku 15A na červeném kabelu řídicí jednotky. Sundejte její kryt jednotky a stiskněte tlačítko „LEARN CODE“. Při stisknutí tlačítka zapojte zpět pojistku (směrovky 4x bliknou). Uvolněte tlačítko, systém je v režimu učení. Nyní postupně stiskněte tlačítka všech dálkových ovladačů, na které má systém od této chvíle reagovat (libovolné tlačítko na každém ovladači). Jednotka si zapíše parametry ovladačů do paměti (potvrzuje bliknutím směrových světel). Zařízení umí pracovat s maximálně třemi ovladači, proto při učení čtvrtého ovladače bude první zapomenut atd. Zapišete-li v učícím režimu pouze jeden ovladač, bude možno systém dále ovládat pouze tímto jedním ovladačem.

Na ovladače, které nebyly během učení aktivovány, už systém nebude reagovat!

**Ukončení učícího režimu** proveďte vyjmutím pojistky 15A na cca 2 minuty.

### Poznámka :

*Kódy naučených ovladačů jsou uloženy v bezodběrové paměti, to znamená, že jsou uchovány i v případě odpojení baterie z vozidla.*

## Údržba

Elektronika dálkového centrálního zamykání nevyžaduje žádnou údržbu. Doporučujeme občasnou kontrolu funkce mechaniky zámků a jejich ošetření konzervačním přípravkem. Prostříknete konzervačním prostředkem. Zabráníte tím případnému poškození.

Životnost kvalitní baterie v dálkovém ovladači je přibližně 1 rok. Jestliže se bude zkracovat pracovní dosah ovladače, baterii vyměňte (typ BAT 6).

## Podmínky záruky

Na zařízení je poskytována záruka **18 měsíců** za splnění těchto podmínek :

- Výrobek do záruční opravy zasílejte vždy s řádně vyplněným záručním listem, popř. dokladem o koupi v naší podnikové prodejně.
- K výrobku připojte průvodní dopis se stručným popisem závady.
- Výrobek nesmí nést stopy mechanického poškození a nesprávného použití.
- Záruční doba se prodlužuje o dobu, po kterou je výrobek v záruční opravě.

**Poznámka:** Po použití baterie (akumulátor) nevhazujte do koše, ale odevzdejte do sběrného místa. Výrobek, ačkoliv neobsahuje žádné škodlivé materiály, nevyhazujte do odpadků, ale předejte prodejci nebo přímo výrobcí.

Zařízení vyrábí a servis zajišťuje :



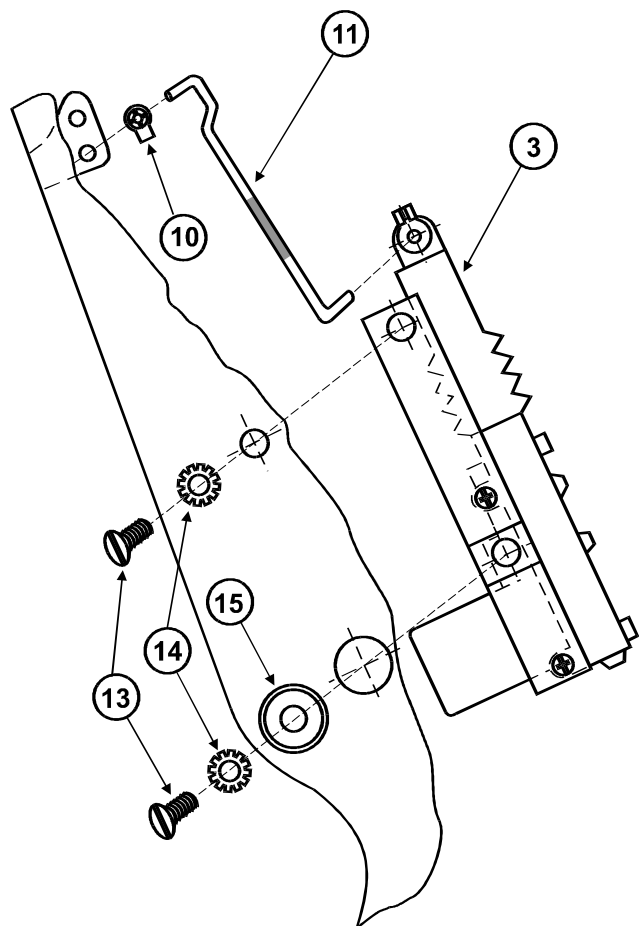
Fbd Skalkou 33  
466 01 Jablonec nad Nisou  
tel.: 483 559 999  
fax: 483 559 993  
prodej@jablotron.cz  
www.jablotron.cz

## Seznam prvků soupravy

poz.	název	počet (ks)
1.	řídící jednotka CL302S	1
2.	klíčenka (vysílač RC 10)	2
3.	motor přední 5-vodičový	2
4.	motor zadní 2-vodičový	2
5.	kabelový svazek s pojistkou	1
6.	zdrhovací pásek	18
7.	zkrat. propojka červená	4
8.	kabel. oko Ø6	1

poz.	název	počet (ks)
9.	šroub M4x8, samořezný	2
10.	plast. koncovka táhla	4
11.	spojovací táhlo přední	2
12.	spojovací táhlo zadní	2
13.	šroub M6x10, zapuštěná hlava	6
14.	podložka Ø6 vějířová	6
15.	podložka Ø6/22 tvarovaná	2
16.	šroub Ø3,5x20 samořezný	2
17.	podložka Ø4/12	2

Obr.1 Montáž v předních dveřích



Obr.2 Montáž v zadních dveřích

